

Муниципальное бюджетное дошкольное образовательное учреждение Собинского  
муниципального округа детский сад № 11 «Колокольчик»

(МБДОУ детский сад № 11 «Колокольчик»)

СОГЛАСОВАНО

Педагогическим советом

МБДОУ детский сад № 11 «Колокольчик»  
(протокол от 07.04.2025 № 4)

УТВЕРЖДЕНО

Заведующий МБДОУ детский сад  
№ 11 «Колокольчик»

Е.С. Денисова  
Приказ № 4 от 10 апреля 2025 г.



Отчет о результатах самообследования  
муниципального бюджетного дошкольного образовательного учреждения  
Собинского муниципального округа детский сад № 11 «Колокольчик»  
за 2024 год

Аналитическая часть

I. Общие сведения об образовательной организации

II.

Наименование образовательной организации	Муниципальное бюджетное дошкольное образовательное учреждение Собинского муниципального округа детский сад № 11 «Колокольчик» (МБДОУ детский сад № 11 «Колокольчик»)
Руководитель	Денисова Елена Семеновна
Адрес организации	601212, Владимирская обл., Собинский район, п. Колокша, ул. Советская, 11А
Телефон	8((49242) 37638
Адрес электронной почты	denisova33@bk.ru
Учредитель	Управление образования администрации Собинского муниципального округа Владимирской области
Дата создания	1978 год
Лицензия	

Муниципальное бюджетное дошкольное образовательное учреждение детский сад № 11 «Колокольчик» (далее – детский сад) построено по типовому проекту в 1978 году.

**Общая площадь здания 300 кв. м. Общая площадь территории 3493 кв. м.**

**Цель деятельности детского сада** – осуществление образовательной деятельности по реализации образовательных программ дошкольного образования.

**Предметом деятельности** детского сада является формирование общей культуры, развитие физических, интеллектуальных, нравственных, эстетических и личностных качеств, формирование предпосылок учебной деятельности, сохранение и укрепление здоровья воспитанников.

**Режим работы детского сада**

Рабочая неделя – пятидневная, выходные суббота, воскресенье.

Длительность пребывания детей в группах – 10,5 часов.

Режим работы групп – с 7:00 до 17:30.

Образовательное учреждение является юридическим лицом и ведет финансово-хозяйственную деятельность, направленную на осуществление образовательного процесса.



## II. Система управления организации

Управление детским садом осуществляется в соответствии с действующим законодательством и уставом детского сада.

Управление детским садом строится на принципах единоначалия и коллегиальности. Коллегиальными органами управления являются: педагогический совет, общее собрание работников. Единоличным исполнительным органом является руководитель – заведующий.

### Органы управления, действующие в детском саду

Наименование органа	Функции
Заведующий	Заведующий действует на основе единоначалия, решает все вопросы деятельности Учреждения.
Педагогический совет	Осуществляет текущее руководство образовательной деятельностью детского сада, в том числе рассматривает вопросы: <ul style="list-style-type: none"><li>• рассматривает и принимает локальные нормативные акты, годовой план работы Учреждения;</li><li>• определяет направления образовательной деятельности Учреждения;</li><li>• выбирает образовательные программы, образовательные и воспитательные технологии и методики для использования в Учреждении;</li><li>• обсуждает вопросы содержания, форм и методов образовательного процесса, образовательной деятельности Учреждения;</li><li>• организует выявление, обобщение, распространение, внедрение передового опыта среди педагогических работников Учреждения;</li><li>• рассматривает организацию дополнительных образовательных услуг детей, в том числе платных;</li></ul> заслушивает отчеты педагогических работников Учреждения.
Общее собрание работников	<ul style="list-style-type: none"><li>• определяет направление экономической деятельности Учреждения;</li><li>• обсуждает и принимает проект коллективного договора, правила внутреннего трудового распорядка, положение об оплате труда и других локальных нормативных актов, затрагивающих интересы всех работников;</li><li>• рассматривает изменения и дополнения в Устав;</li><li>• рассматривает, обсуждает и рекомендует к утверждению программу развития Учреждения;</li><li>• определяет порядок и условия предоставления социальных гарантий и льгот;</li><li>• обсуждает вопросы состояния трудовой дисциплины в Учреждении и мероприятия по её укреплению;</li><li>• рассматривает вопросы охраны и безопасности условий труда работников, охраны здоровья детей в Учреждении.</li></ul>

### III. Содержание образовательной деятельности

Образовательная деятельность в детском саду организована в соответствии с Федеральным законом от 29.12.2012 № 273-ФЗ «Об образовании в Российской Федерации», ФГОС дошкольного образования, СанПиН 2.3/2.4.3590-20 «Санитарно-эпидемиологические требования к организации общественного питания населения», Методические рекомендации к организации общественного питания населения МР 2.3.6.0233-21, СП 2.4.3648-20 «Санитарно-эпидемиологические требования к организациям воспитания и обучения, отдыха и оздоровления детей и молодежи». Образовательная деятельность ведется на основании утвержденной образовательной программы дошкольного образования (ОП ДО), которая составлена в соответствии с Федеральным государственным образовательным стандартом дошкольного образования (ФГОС ДО), Федеральной образовательной программой дошкольного образования (ФОП ДО) и санитарно-эпидемиологическими правилами и нормативами с учетом недельной нагрузки.

Основной целью образовательной деятельности МБДОУ детский сад № 11 «Колокольчик» является: разностороннее развитие ребенка в период дошкольного детства с учетом возрастных и индивидуальных особенностей на основе духовно-нравственных ценностей российского народа, исторических и национально-культурных традиций.

Образовательный процесс для ребенка-инвалида осуществляется в соответствии с адаптированной образовательной программой дошкольного образования для детей ТНР. Образовательная деятельность по ОП ДО осуществляется в группах общеразвивающей направленности.

Детский сад посещает 31 воспитанник в возрасте от 1.5 до 7 лет. В детском саду функционирует 2 разновозрастные группы.

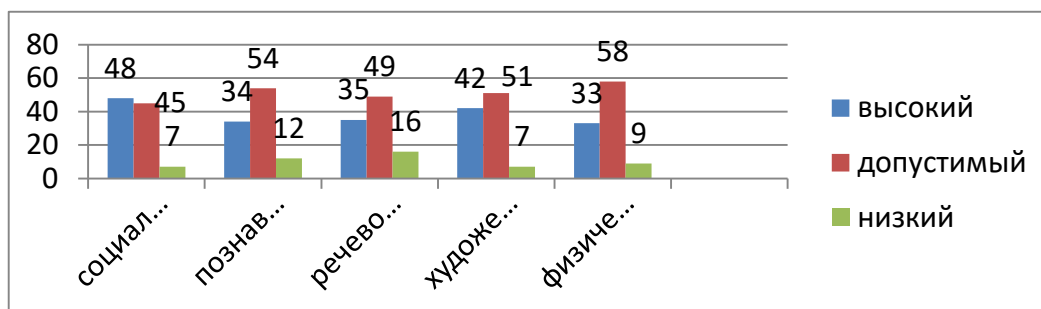
Из них:

- младшая группа (1-4 лет) – 13 детей;
- старшая, подготовительная группа – 18 детей.

Уровень развития детей анализируется по итогам педагогической диагностики 2 раза в год (сентябрь, май). После проведения педагогической диагностики на начальном этапе обучения педагогами МБДОУ выстраивается индивидуальный маршрут работы с детьми и способы по устранению выявленных недостатков.

#### Показатели усвоения детьми образовательной программы ДОУ за 2024 год

Уровень	Образовательные области				
	Социально-коммуникативное развитие	Познавательное развитие	Речевое развитие	Художественно-эстетическое развитие	Физическое развитие
<b>высокий</b>	48%	34%	35 %	42%	33%
<b>допустимый</b>	45%	54%	49%	51%	58%
<b>низкий</b>	7%	12%	16%	7%	9 %



- диагностические занятия (по каждому разделу программы);
- диагностические срезы;
- наблюдения, итоговые занятия.

#### **IV. Воспитательная работа.**

Детский сад реализует программу воспитания и календарный план воспитательной работы, с учетом федерального календарного плана воспитательной работы.

Что является частью основной образовательной программы дошкольного образования.

Реализация цели и задач программы воспитания осуществлялась по основным направлениям:

- развитие основ нравственной культуры;
- формирование основ семейных и гражданских ценностей;
- формирование основ гражданской идентичности;
- формирование основ социокультурных ценностей;
- формирование основ межэтнического взаимодействия;
- формирование основ информационной культуры;
- формирование основ экологической культуры;
- воспитание культуры труда.

С 1 сентября 2024 года календарный план воспитательной работы скорректировали согласно Перечню мероприятий, рекомендуемых к реализации в рамках календарного плана воспитательной работы на 2024/2025 учебный год (утвержден Минпросвещения 30.08.2024 №АБ-2348/06).

Педагоги делали акцент в своей работе на воспитании традиционных российских духовно-нравственных ценностей, формировании патриотизма (требования, закрепленные в Федеральном законе от 25.12.2023 № 685-ФЗ).

Во исполнение указа Президента РФ от 22.11.2023 №875 в 2024 году в реализовывались мероприятия, приуроченные к Году семьи. Для этого утвердили план мероприятий, разработанный на основе плана Правительства РФ от 26.12.2023 №21515-П45-ТГ.

Тематические мероприятия Года семьи предусматривали взаимодействие со всеми участниками образовательных отношений.

Воспитательная работа детского сада строится с учетом индивидуальных особенностей детей, с использованием разнообразных форм и методов, в тесной взаимосвязи воспитателей и родителей.

#### **V. Работа с детьми с ОВЗ**

В 2024 году коррекционную помощь в старшей группе получал 1 ребенок с ОВЗ, ребенок-инвалид (ТНР).

Адаптированная образовательная программа реализована в полном объеме, коррекционная работа проводилась с использованием наглядных, практических и словесных методов

обучения и воспитания с учетом психофизического состояния детей, с использованием дидактического материала. Коррекционная работа проводилась по следующим направлениям: накопление и актуализация словаря, уточнение лексико-грамматических категорий, развитие фонематических представлений, коррекция нарушений звукопроизношения, развитие связной речи.

## **VI. Сотрудничество с социальными партнерами**

В 2024 году велась активная работа по взаимодействию с социальными партнерами, которая направлена на обеспечение комплекса условий здоровьесбережения и физического развития детей, их познавательного развития, расширения социальных контактов. Заключены договора: с Колокшанской библиотекой, Устьевской ООШ, Домом культуры. Мероприятия проводились согласно планам совместной деятельности. Вовлечение социальных партнеров в воспитательно-образовательный процесс способствует распространению эффективных технологий работы с дошкольниками и созданию условий, способствующих повышению качества образовательных услуг.

## **VII. Оценка кадрового обеспечения**

Детский сад укомплектован педагогами согласно штатному расписанию. Имеется вакансия музыкального руководителя. Всего работают 2 педагога. Все педагогические работники имеют высшее образование, но педагогическое только один.

Первую квалификационную категорию имеет 1 воспитатель.

Курсы повышения квалификации прошли 100% работников детского сада. Один педагог прошел профессиональную переподготовку.

Педагоги постоянно повышают свой профессиональный уровень, эффективно участвуют в работе методических объединений, знакомятся с опытом работы своих коллег из других дошкольных учреждений, а также саморазвиваются. Все это в комплексе дает хороший результат в организации педагогической деятельности и улучшении качества образования и воспитания дошкольников.

В связи с вступлением в силу приказа Минздрава России от 03.05.2024 №220н, утвердившего Порядок оказания первой помощи, с работниками детского сада был проведен внеплановый инструктаж по охране труда. Дополнительно прошли обучение по оказанию первой помощи.

## **VIII. Оценка учебно-методического информационного обеспечения.**

Образовательная деятельность в ДОО строится в соответствии с образовательной программой дошкольного образования, которые поддерживаются учебно-методическим комплектом материалов, средств обучения и воспитания для всех возрастных групп.

Методические пособия содержат возрастные характеристики детей, методику и описания инструментария диагностики личного развития детей, конспекты мероприятий с вопросами, заданиями, играми, обеспечивающими социально-коммуникативное, познавательное, речевое, художественно - эстетическое и физическое развитие дошкольников.

Каждая группа обеспечена учебно-методическим комплексом пособий, демонстрационным материалом.

Имеется библиотека детской и методической литературы. Библиотечный фонд представлен методической литературой по всем образовательным областям образовательной программы, детской художественной литературой, а также другими информационными ресурсами на различных электронных носителях.

В ДОУ имеется доступ к информационным системам и информационно-телекоммуникационным сетям: имеются компьютеры с выходом в интернет, принтеры, телевизор с функцией смарт.

В МБДОУ действует официальный сайт МБДОУ, где родители могут в открытом доступе просматривать информацию о МДОУ <https://t880467.dou.obrazovanie33.ru/>

Действует официальная страница МБДОУ детский сад №11 «Колокольчик» в социальной сети в VK <https://vk.com/public205545603>

Информационная система МБДОУ позволяет решать следующие задачи:

1. Использование информационных технологий для непрерывного профессионального образования педагогов;
2. Создание условий для взаимодействия семьи и МБДОУ через единое информационное пространство;
3. Повышение качества образования через активное внедрение информационных технологий.

## **IX. Оценка функционирования внутренней системы оценки качества образования**

В детском саду утверждено положение о внутренней системе оценки качества образования от 30.08.2024. Мониторинг качества образовательной деятельности в 2024 году показал хорошую работу педагогического коллектива по всем показателям. Состояние здоровья и физического развития воспитанников удовлетворительные. 89 % детей успешно освоили образовательную программу дошкольного образования в своей возрастной группе. Воспитанники подготовительных групп показали высокие показатели готовности к школьному обучению. В течение года воспитанники детского сада успешно участвовали в конкурсах и мероприятиях различного уровня. Анкетирование родителей показало, что 97% родителей удовлетворены качеством реализации образовательных программ и предоставляемых услуг по присмотру и уходу за воспитанниками.

## **X. Оценка материально-технической базы**

Детский сад находится в отдельно стоящем одноэтажном здании, построенном по типовому проекту. Здание оборудовано системами холодного и горячего водоснабжения, канализацией. Отопление автономное, вентиляция здания образовательного учреждения оборудованы в соответствии с санитарно-эпидемиологическими правилами и нормативами.

В детском саду сформирована материально-техническая база для реализации образовательных программ, жизнеобеспечения и развития детей. В детском саду оборудованы помещения:

- групповые помещения – 2;
- кабинет заведующего – 1;
- методический кабинет – 1;
- пищеблок – 1;
- прачечная – 1;

При создании предметно-развивающей среды воспитатели учитывают возрастные,

индивидуальные особенности детей своей группы. Оборудованы групповые комнаты, включающие игровую, познавательную, обеденную зоны.

Материально-техническое состояние детского сада и территории соответствует действующим санитарно-эпидемиологическим требованиям к устройству, содержанию и организации режима работы в дошкольных организациях, правилам пожарной безопасности, требованиям охраны труда. За последние три года значительно улучшилась материально-техническая база МБДОУ. МБДОУ в достаточном количестве оснащено необходимым техническим оборудованием, мягким и жестким инвентарем, имеется необходимое спортивное и игровое оборудование.

Для организации прогулок, физкультурно-оздоровительной работы на улице, праздников и досугов на воздухе на прогулочной площадке имеется: спортивная площадка, оснащённая игровым и спортивным оборудованием.

Данная спортивная площадка постоянно используется для проведения подвижных игр, физкультурных занятий на улице, спортивных праздников.

На игровых площадках имеются тентовые навесы, игровые и спортивные комплексы, малые архитектурные формы. Игровое оборудование находится в исправном состоянии.

## **XI. Обеспечение безопасности в МБДОУ**

В МБДОУ разработана и реализуется программа по комплексной безопасности учреждения.

С целью обеспечения противопожарной и антитеррористической безопасности в здании детского образовательного учреждения имеются:

- автоматическая охранно-пожарная сигнализация;
- голосовая система оповещения людей;
- тревожная кнопка;
- первичные средства пожаротушения;
- установлены видеокамеры внутреннего и внешнего наблюдения.

Ведется ежедневный осмотр территории для исключения травмоопасных ситуаций с воспитанниками. Территория дошкольного учреждения огорожена забором. Калитка закрыта с 8-00 до 16-00.

В МБДОУ назначены ответственные за организацию работы по обеспечению безопасности участников образовательного процесса:

- разработан план действий в условиях возникновения чрезвычайных ситуаций;
- разработана инструкция о порядке взаимодействия со службами жизнеобеспечения при возникновении чрезвычайных ситуаций;
- для отработки устойчивых навыков безопасного поведения в условиях возникновения чрезвычайных ситуаций в МБДОУ проводятся тренировочные занятия по эвакуации с детьми и персоналом на случай угрозы террористического акта.

В МБДОУ соблюдаются правила по охране труда, и обеспечивается безопасность воспитанников и сотрудников.

## **XII. Организация питания**

В детском саду организовано 4-разовое сбалансированное и качественное питание по разработанному 10-дневному меню с указанием пищевых веществ: белков, жиров, углеводов и энергетической ценности блюд. Пищевые продукты поступают на пищеблок с документами, которые подтверждают их качество и безопасность. При приготовлении блюд соблюдается технология приготовления. По итогам сводной ведомости за 2024 год нормы питания выполнены на 100%.

Питание организовано в групповых комнатах. Весь цикл приготовления блюд происходит на пищеблоке. Помещение пищеблока размещается на первом этаже, имеет отдельный выход. Пищеблок оснащен современным электрооборудованием: электроплитой, электромясорубкой , электроблинницей, холодильным оборудованием

## **II. Анализ показателей деятельности МБДОУ**



**ПОКАЗАТЕЛИ  
ДЕЯТЕЛЬНОСТИ ДОШКОЛЬНОЙ ОБРАЗОВАТЕЛЬНОЙ ОРГАНИЗАЦИИ,  
ПОДЛЕЖАЩЕЙ САМООБСЛЕДОВАНИЮ  
(за 2023 г.)**

№ п/п	Показатели	Единица измерения
1.	Образовательная деятельность	
1.1	Общая численность воспитанников, осваивающих образовательную программу дошкольного образования, в том числе:	29 человек
1.1.1	В режиме полного дня (8 - 12 часов)	29 человек
1.1.2	В режиме кратковременного пребывания (3 - 5 часов)	0 человек
1.1.3	В семейной дошкольной группе	0 человек
1.1.4	В форме семейного образования с психолого-педагогическим сопровождением на базе дошкольной образовательной организации	0 человек
1.2	Общая численность воспитанников в возрасте до 3 лет	6 человек
1.3	Общая численность воспитанников в возрасте от 3 до 8 лет	23 человек
1.4	Численность/удельный вес численности воспитанников в общей численности воспитанников, получающих услуги присмотра и ухода:	29/100%
1.4.1	В режиме полного дня (8 - 12 часов)	человек/% 29/100%
1.4.2	В режиме продленного дня (12 - 14 часов)	человек/% 0/0
1.4.3	В режиме круглосуточного пребывания	человек/% 0/0
1.5	Численность/удельный вес численности воспитанников с ограниченными возможностями здоровья в общей численности воспитанников, получающих услуги:	человек/% 0/0
1.5.1	По коррекции недостатков в физическом и (или) психическом развитии	человек/% 0/0
1.5.2	По освоению образовательной программы дошкольного образования	человек/% 0/0
1.5.3	По присмотру и уходу	человек/% 0/0
1.6	Средний показатель пропущенных дней при посещении дошкольной образовательной организации по болезни на одного воспитанника	13.8 дней
1.7	Общая численность педагогических работников, в том числе:	2 человека
1.7.1	Численность/удельный вес численности педагогических работников, имеющих высшее образование	человек/% 2/100%

1.7.2	Численность/удельный вес численности педагогических работников, имеющих высшее образование педагогической направленности (профиля)	человек/% 1/100%
1.7.3	Численность/удельный вес численности педагогических работников, имеющих среднее профессиональное образование	человек/% 0/0%
1.7.4	Численность/удельный вес численности педагогических работников, имеющих среднее профессиональное образование педагогической направленности (профиля)	человек/% 0/0%
1.8	Численность/удельный вес численности педагогических работников, которым по результатам аттестации присвоена квалификационная категория, в общей численности педагогических работников, в том числе:	человек/% 0/0%
1.8.1	Высшая	человек/% 0/0%
1.8.2	Первая	человек/% 1/50%
1.9	Численность/удельный вес численности педагогических работников в общей численности педагогических работников, педагогический стаж работы которых составляет:	человек/%
1.9.1	До 5 лет	человек/% 1/50%
1.9.2	Свыше 30 лет	человек/% 0/0
1.10	Численность/удельный вес численности педагогических работников в общей численности педагогических работников в возрасте до 30 лет	человек/% 0/0%
1.11	Численность/удельный вес численности педагогических работников в общей численности педагогических работников в возрасте от 55 лет	человек/% 0/0%
1.12	Численность/удельный вес численности педагогических и административно-хозяйственных работников, прошедших за последние 5 лет повышение квалификации/профессиональную переподготовку по профилю педагогической деятельности или иной осуществляемой в образовательной организации деятельности, в общей численности педагогических и административно-хозяйственных работников	человек/% 2/100%
1.13	Численность/удельный вес численности педагогических и административно-хозяйственных работников, прошедших повышение квалификации по применению в образовательном процессе федеральных государственных образовательных стандартов в общей численности педагогических и административно-хозяйственных работников	человек/% 2/100%
1.14	Соотношение "педагогический работник/воспитанник" в дошкольной образовательной организации	человек/человек 2/15
1.15	Наличие в образовательной организации следующих	

	педагогических работников:	
1.15.1	Музыкального руководителя	нет
1.15.2	Инструктора по физической культуре	нет
1.15.3	Учителя-логопеда	нет
1.15.4	Логопеда	нет
1.15.5	Учителя-дефектолога	нет
1.15.6	Педагога-психолога	нет
2.	Инфраструктура	
2.1	Общая площадь помещений, в которых осуществляется образовательная деятельность, в расчете на одного воспитанника	3.3 кв. м
2.2	Площадь помещений для организации дополнительных видов деятельности воспитанников	0 кв. м
2.3	Наличие физкультурного зала	нет
2.4	Наличие музыкального зала	нет
2.5	Наличие прогулочных площадок, обеспечивающих физическую активность и разнообразную игровую деятельность воспитанников на прогулке	да

Заведующий

Е.С.Денисова

## II. Анализ показателей деятельности МБДОУ

### ПОКАЗАТЕЛИ ДЕЯТЕЛЬНОСТИ ДОШКОЛЬНОЙ ОБРАЗОВАТЕЛЬНОЙ ОРГАНИЗАЦИИ, ПОДЛЕЖАЩЕЙ САМООБСЛЕДОВАНИЮ (за 2024 г.)

№ п/п	Показатели	Единица измерения
1.	Образовательная деятельность	
1.1	Общая численность воспитанников, осваивающих образовательную программу дошкольного образования, в том числе:	31 человек
1.1.1	В режиме полного дня (8 - 12 часов)	31 человек
1.1.2	В режиме кратковременного пребывания (3 - 5 часов)	0 человек
1.1.3	В семейной дошкольной группе	0 человек
1.1.4	В форме семейного образования с психолого-педагогическим сопровождением на базе дошкольной образовательной организации	0 человек
1.2	Общая численность воспитанников в возрасте до 3 лет	6 человек
1.3	Общая численность воспитанников в возрасте от 3 до 8 лет	25 человек
1.4	Численность/удельный вес численности воспитанников в общей численности воспитанников, получающих услуги присмотра и ухода:	31/100%
1.4.1	В режиме полного дня (8 - 12 часов)	человек/% 31/100%
1.4.2	В режиме продленного дня (12 - 14 часов)	человек/% 0/0
1.4.3	В режиме круглосуточного пребывания	человек/% 0/0
1.5	Численность/удельный вес численности воспитанников с ограниченными возможностями здоровья в общей численности воспитанников, получающих услуги:	человек/% 0/0
1.5.1	По коррекции недостатков в физическом и (или) психическом развитии	человек/% 0/0
1.5.2	По освоению образовательной программы дошкольного образования	человек/% 0/0
1.5.3	По присмотру и уходу	человек/% 0/0
1.6	Средний показатель пропущенных дней при посещении дошкольной образовательной организации по болезни на одного воспитанника	3,6 дней
1.7	Общая численность педагогических работников, в том числе:	2 человека
1.7.1	Численность/удельный вес численности педагогических работников, имеющих высшее образование	человек/% 2/100%
1.7.2	Численность/удельный вес численности педагогических работников, имеющих высшее образование педагогической направленности (профиля)	человек/% 1/50%
1.7.3	Численность/удельный вес численности педагогических	человек/%

	работников, имеющих среднее профессиональное образование	0/0%
1.7.4	Численность/удельный вес численности педагогических работников, имеющих среднее профессиональное образование педагогической направленности (профиля)	человек/% 0/0%
1.8	Численность/удельный вес численности педагогических работников, которым по результатам аттестации присвоена квалификационная категория, в общей численности педагогических работников, в том числе:	человек/% 0/0%
1.8.1	Высшая	человек/% 0/0%
1.8.2	Первая	человек/% 1/50%
1.9	Численность/удельный вес численности педагогических работников в общей численности педагогических работников, педагогический стаж работы которых составляет:	человек/%
1.9.1	До 5 лет	человек/% 1/50%
1.9.2	Свыше 30 лет	человек/% 0/0
1.10	Численность/удельный вес численности педагогических работников в общей численности педагогических работников в возрасте до 30 лет	человек/% 0/0%
1.11	Численность/удельный вес численности педагогических работников в общей численности педагогических работников в возрасте от 55 лет	человек/% 0/0%
1.12	Численность/удельный вес численности педагогических и административно-хозяйственных работников, прошедших за последние 5 лет повышение квалификации/профессиональную переподготовку по профилю педагогической деятельности или иной осуществляемой в образовательной организации деятельности, в общей численности педагогических и административно-хозяйственных работников	человек/% 2/100%
1.13	Численность/удельный вес численности педагогических и административно-хозяйственных работников, прошедших повышение квалификации по применению в образовательном процессе федеральных государственных образовательных стандартов в общей численности педагогических и административно-хозяйственных работников	человек/% 2/100%
1.14	Соотношение "педагогический работник/воспитанник" в дошкольной образовательной организации	человек/человек 2/15
1.15	Наличие в образовательной организации следующих педагогических работников:	
1.15.1	Музыкального руководителя	нет
1.15.2	Инструктора по физической культуре	нет
1.15.3	Учителя-логопеда	нет
1.15.4	Логопеда	нет
1.15.5	Учителя-дефектолога	нет
1.15.6	Педагога-психолога	нет
2.	Инфраструктура	
2.1	Общая площадь помещений, в которых осуществляется	3.9 кв. м



	образовательная деятельность, в расчете на одного воспитанника	
2.2	Площадь помещений для организации дополнительных видов деятельности воспитанников	0 кв. м
2.3	Наличие физкультурного зала	нет
2.4	Наличие музыкального зала	нет
2.5	Наличие прогулочных площадок, обеспечивающих физическую активность и разнообразную игровую деятельность воспитанников на прогулке	да

Заведующий

Е.С.Денисова

